

TERMOS DE GARANTIA

I - PRAZO DE GARANTIA

1. A Marcon Indústria Metalúrgica Ltda. dispõe de garantia do produto pelo prazo de **06 (seis) meses** (já inclusa a garantia legal referente aos primeiros noventa dias), contados a partir da data de aquisição pelo primeiro consumidor contra defeitos de projeto, fabricação, montagem e/ou em decorrência de vícios da qualidade do material.

2. A garantia do produto deverá ser manifestada mediante a exibição deste termo, bem como a correspondente **NOTA FISCAL**.

II - EXCLUDENTES DA GARANTIA

1. O presente termo exclui despesas de transporte, frete, seguro, que constituem ônus sobre a responsabilidade do consumidor, e notadamente:

- as peças que se desgastam naturalmente com o seu uso regular, manômetro, gaxetas, anéis o-rings, rodas e óleo;
- os danos às partes externas do produto (gabinete, painel, etc.) inclusive peças e acessórios sujeitos a danos causados por maus tratos;
- os manuseios inadequados e indevidos à finalidade a que se destina o produto e/ou contrariar as recomendações contidas no Manual de Instrução;

III - INVALIDADE DA GARANTIA

1. A garantia ficará automaticamente invalidada nos casos de:

- não apresentação da Nota Fiscal de venda, ou documento fiscal equivalente com o Certificado de Garantia;
- quaisquer alterações nas características e funcionalidades originais do produto (manutenção, pintura e soldas por sua conta e risco);
- remoção, adulteração e/ou alteração do número de série do produto;
- ligação do produto na rede elétrica fora dos padrões especificados;
- dano (quebra) por acidente e/ou agente da natureza (raio, enchente, maresia, etc.);

IV - LOCAL PARA UTILIZAÇÃO DA GARANTIA

1. Para usufruir desta garantia adicional, o consumidor deverá utilizar-se de um dos postos de Assistência Técnica Autorizada Marcon, dentre aqueles que constem na relação que acompanha o produto.

2. Esta Garantia é válida em todo território da República Federativa do Brasil.

3. O transporte do produto ao posto de serviço autorizado é de responsabilidade do consumidor.

ATENÇÃO

Este termo de Garantia só tem validade, quando acompanhado da **NOTA FISCAL correspondente. Conserve-os em seu poder**

Marcon Indústria Metalúrgica Ltda. – CNPJ: 57.211.997.0001-46

Endereço: Rua Coelho Neto nº 48 – Cep: 17510-013 – Marília/SP - Brasil

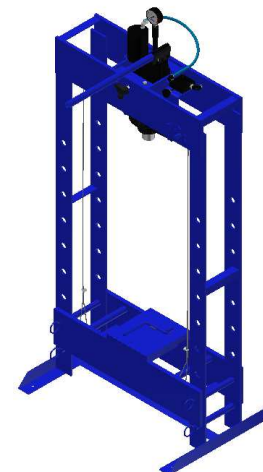
Tel: +55 (14) 3401-2425 - Fax: +55 (14) 3422-3544 - www.marcon.ind.br

TIL MARCON

<http://www.marcon.ind.br>



MANUAL DE INSTRUÇÕES MPH – 30 HP



Nº SÉRIE

(cole a etiqueta)

DE FABRICAÇÃO:

CAMPO A SER PREENCHIDO PELO DISTRIBUIDOR:

REVENDEDOR:

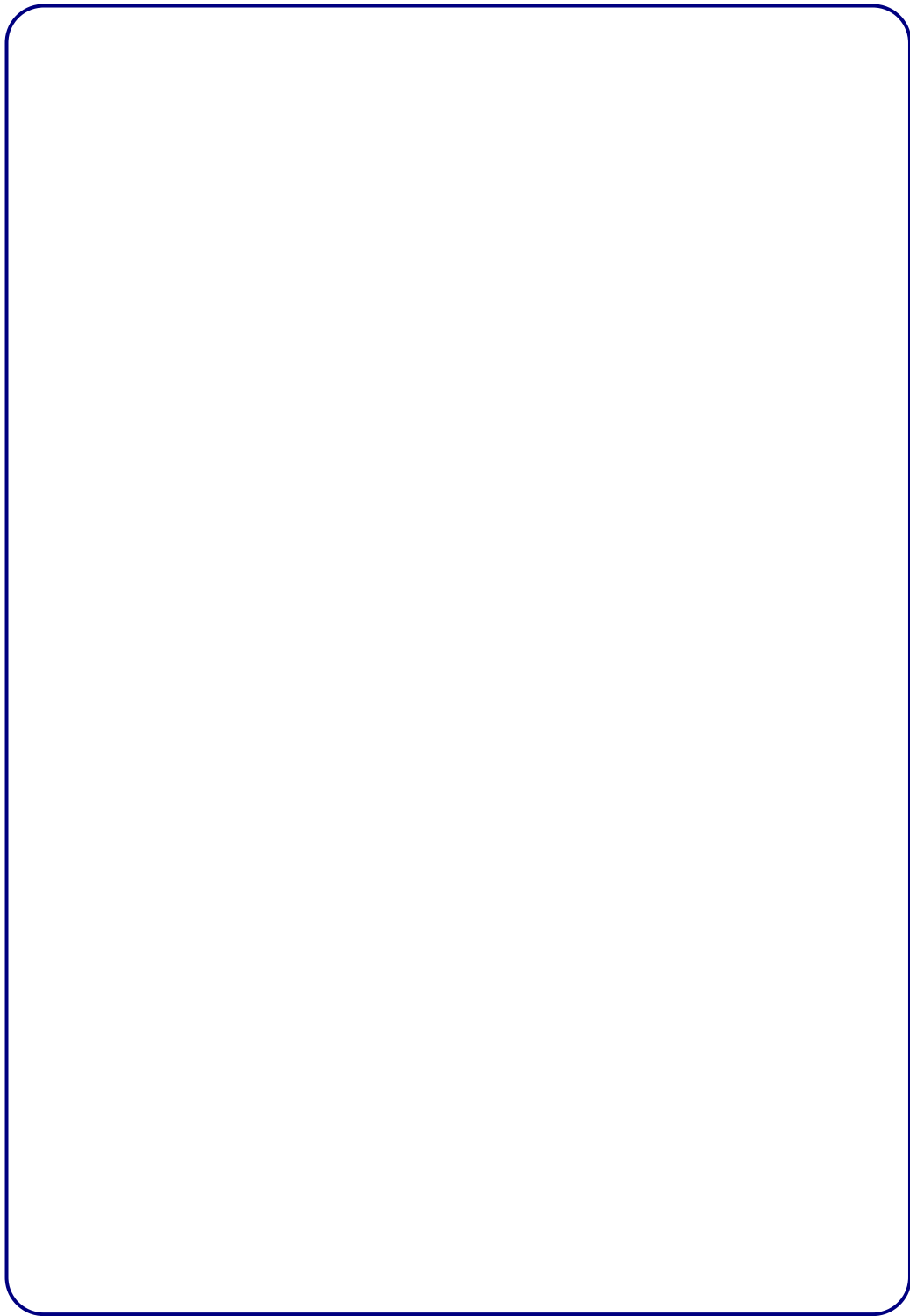
CIDADE:

N.F. Nº:

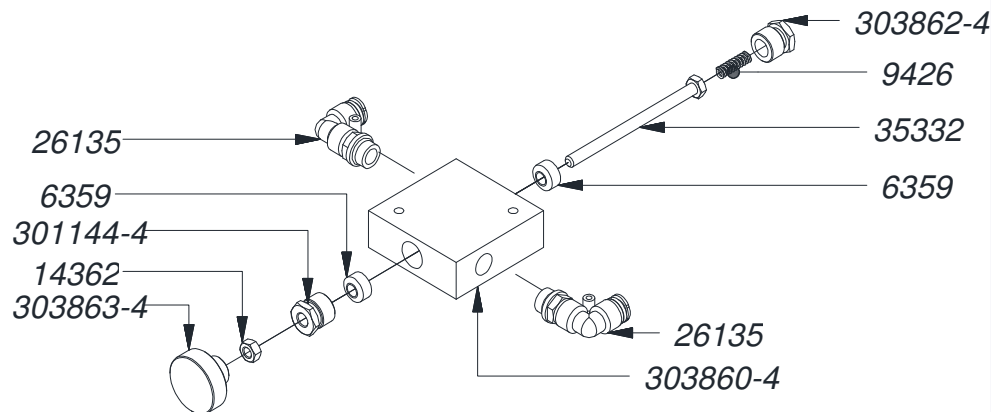
DATA: / /

Assinatura do revendedor

Abril / 2018



SISTEMA DA VÁLVULA DE ACIONAMENTO



CÓDIGO	NOME DA PEÇA	QT.
6359	RETENTOR (S-3053) Ø14 x 6,6 x 8,3	2
9426	MOLA DE COMPRESSÃO (Nº31)	1
14362	PORCA POLIDA M6-0.75 CH 10	1
26135	COTOVELO ORIENTÁVEL KQ2L08-U02 1/4" (G-BSP) X 8	2
35332	PARAFUSO SEXTAVADO POLIDO M6-1 X 90 - ROSCA PARCIAL	1
301144-4	FIXADOR DO INJETOR MJH-2T	1
303860-4	BASE DA VÁLVULA DE RETORNO MPH-30 HP	1
303862-4	PARAFUSO DA BASE DA VÁLVULA DE RETORNO MPH-30 HP	1
303863-4	MANÍPULO DA VÁLVULA DE RETORNO MPH-30 HP	1

PREZADO CLIENTE

- Leia atentamente todas as instruções contidas neste manual.
- Oriente a todos os usuários do produto sobre as melhores condições, formas e cuidados na sua utilização, garantindo assim, maior tempo de vida útil do equipamento.
- As prensas Marcon saem de fábrica em perfeitas condições de uso. Desenvolvida com a tecnologia Marcon, consiste na prensagem de quaisquer tipos de materiais.
- Possuem acionamento hidropneumático manual, podendo prensar até 30 toneladas.
- Os produtos saem de fábrica com a quantidade de óleo correta para seu perfeito funcionamento não podendo ser alterada, e sempre que precisar trocar o óleo observe a quantidade correta especificada na lista de peças dos sistemas hidráulicos.

ATENÇÃO

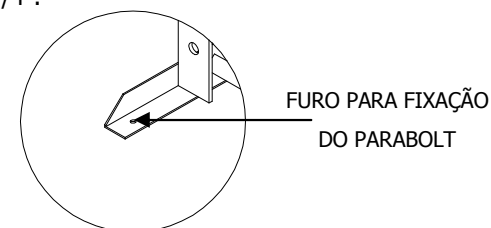
Jamais ultrapasse a capacidade de carga especificada no produto

Devido ao programa de melhoria contínua da empresa, as especificações e os produtos presentes neste manual poderão sofrer alterações sem aviso prévio.

As figuras contidas neste manual têm caráter meramente ilustrativo

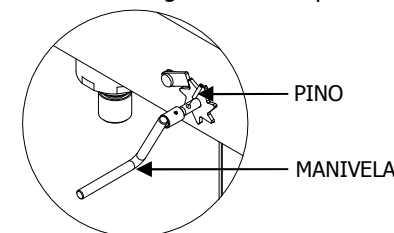
INSTALAÇÃO

- Fixe o produto em piso regular e nivelado utilizando, nos furos dos pés, chumbador parabolt de 3/8" x 2 1/4".



MONTAGEM DA MANIVELA

- Posicione a manivela como mostra a figura abaixo e prenda com o pino indicado.



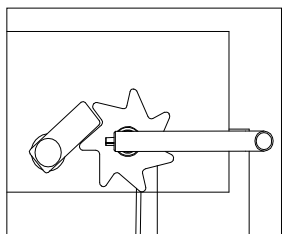
FUNCIONAMENTO

- Retire as travas da mesa móvel e gire a manivela do cabo de aço até alcançar o nível desejado da mesa. A mudança deverá ser feita com no mínimo duas pessoas. (Uma para girar a manivela, outra para colocar as travas da mesa).

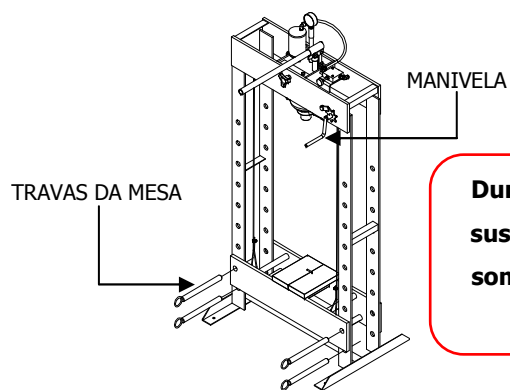
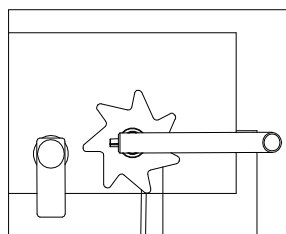
ATENÇÃO

MANTENHA A TRAVA SEMPRE APOIADA NA CATRACA

CERTO



ERRADO

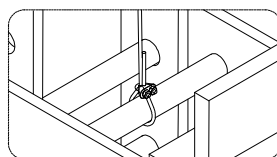


ATENÇÃO

Durante a prensagem, não deixe a mesa suspensa apenas no cabo de aço ou com somente duas travas, mantenha sempre as quatro travas da mesa.

- A posição da mesa móvel, inclusive a sapata e a altura da peça que sofrerá a pressão, deverá estar entre o alcance mínimo e máximo do pistão.

ANTES DE MUDAR A MESA MÓVEL DE POSIÇÃO, VERIFIQUE A FIXAÇÃO DA PRESILHA NO CABO DE AÇO.



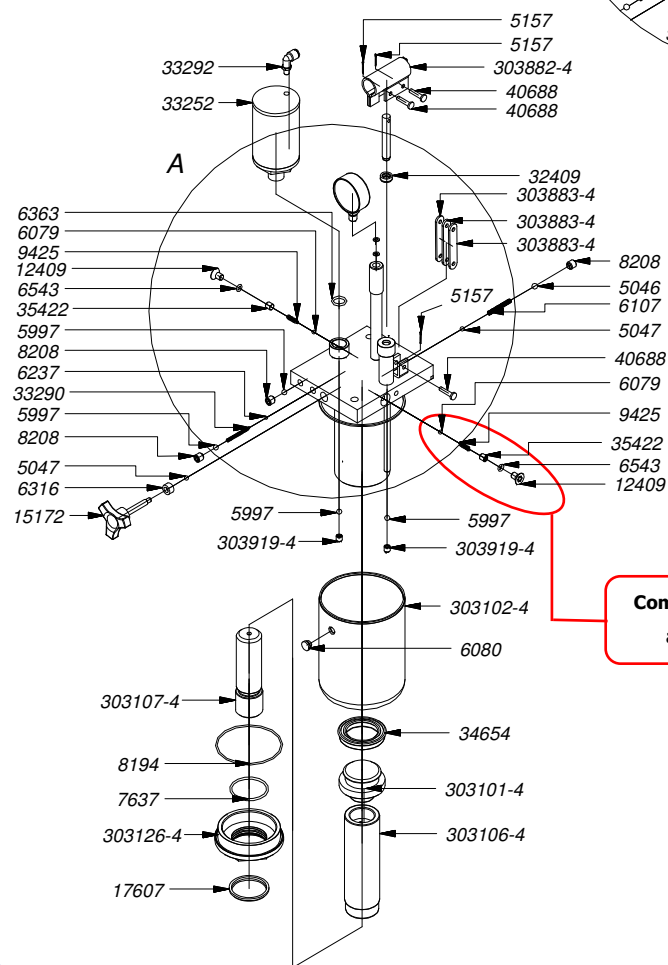
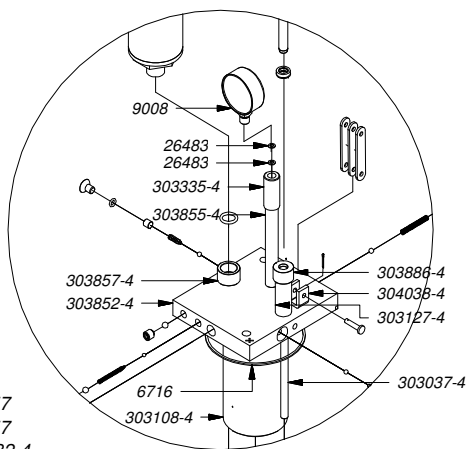
- Este modelo de prensa possui um sistema de avanço hidropneumático com velocidade de 2 mm/s. Utilize o sistema hidropneumático tanto para a aproximação quanto para a prensagem. Caso a bomba não alcance a pressão desejada, finalize a operação utilizando o sistema hidráulico através da alavanca.
- Siga as instruções a seguir para utilizar o sistema hidropneumático.

LISTA DE PEÇAS DO SISTEMA HIDROPNEUMÁTICO

CÓDIGO	NOME DA PEÇA	QT.
5046	ESFERA DE AÇO Ø3/8"	1
5047	ESFERA DE AÇO Ø7	2
5157	CUPILO DE AÇO ZINC 1/16" x 3/4"	3
5997	ESFERA Ø8,5	4
6079	ESFERA DE AÇO Ø1/4"	2
6080	TAMPÃO DE OLEO SHULER REF. 014 - A Ø16 x 11	1
6107	MOLA DE COMPRESSÃO (Nº16)	1
6237	ESFERA DE AÇO Ø5	3
6316	RETENTOR (S-3052-13) Ø16,5 x 9,6 x 9,6	1
6363	ANEL O' RING (P 2-210) esp. 3,53 x Ø18,64	1
6543	ANEL O' RING (P 2-109) esp. 2,62 x Ø7,59	2
6716	ARRUELA DE BORRACHA Ø140,5 x 2 x 3	1
7637	ANEL O' RING (P 2-228) esp. 3,53 x Ø56,74	1
8194	ANEL O' RING (P 2-154) esp. 2,62 x Ø94,92	1
8208	PARAFUSO ALLEN S/CAB. 1/2 X 1/2-13 F	3
9008	MANÔMETRO 30T Ø63MM VERT.R 1/4" BSP 3/4" (679 BAR)	1
9425	MOLA DE COMPRESSÃO (Nº30)	2
12409	PARAF. ALLEN CAB CHATA M10 X 16	2
15172	MANÍPULO 3-8 KT 60 - 3 PONTAS (3-8 X 60 - 9MM)	1
17607	ANEL RASPADOR 66D 2249	1
26483	ARRUELA LISA POLIDA M5 - DIN 125	2
32409	GAXETA 9111 ØEXT 19,5 X ØINT 12,65 X ESP 6,5MM	1
33252	BUJÃO HIDROPNEUMÁTICO COMPLETO	1
33290	MOLA DE COMPRESSÃO (Nº66)	1
33292	COTOVELO ORIENTÁVEL KQ2L08-U01 1/8" (G-BSP) X 8	1
34654	GAXETA 63940 2165 500 POLIMAX (5825PM)	1
35422	PARAFUSO ALLEN S/CAB M10 X 10 PONTA PLANA	2
40688	REBITE AÇO 1045 POLIDO 1/4" X 31,04 C/ FURO 2MM	3
302064-4	INJETOR MGH-1T	1
303037-4	TUBO DE ASPIRAR MPH-15	2
303101-4	GUIA MPH-30	1
303102-4	DEPÓSITO DE ÓLEO MPH-30	1
303106-4	PISTÃO MPH-30	1
303107-4	PROLONGADOR DO PISTÃO MPH-30	1
303108-4	TUBO DE PRESSÃO MPH-30	1
303126-4	TAMPA DO DEPÓSITO MPH-30	1
303127-4	TUBO DO INJETOR MPH-30	1
303335-4	TUBO DO MANÔMETRO MPH-10	1
303852-4	BASE DE PRESSÃO MPH-30 HP	1
303855-4	TUBO PROLONGADOR DO MANÔMETRO MPH-30 HP	1
303857-4	CONEXÃO DA BOMBA MPH-30 HP	1
303882-4	ALAVANCA MPH-15	1
303883-4	ARTICULAÇÃO DA ALAVANCA MPH-15	3
303886-4	TAMPA DO TUBO DO INJETOR MPH-30	1
303919-4	PARAFUSO DA VÁLVULA DE ASPIRAR MPH-30 HP	2
304038-4	TRAVA DA ARTICULAÇÃO MEH-6	1

SISTEMA HIDROPNEUMÁTICO A

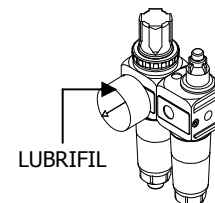
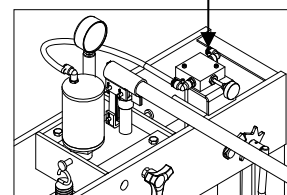
A válvula de segurança possui um lacre. Se violado por pessoa não autorizada, automaticamente o produto perderá sua garantia.



Componentes que constituem a válvula de segurança

- Primeiramente conecte a prensa em uma rede de ar comprimido pelo sistema de engate rápido. A conexão só deve ser feita em uma rede de ar que tenha instalado um lubrificador. O lubrificador tem a finalidade de filtrar e lubrificar o ar para que não entre sujeira, evitando possíveis danos no pistão. Isso fará com que seu equipamento tenha uma vida útil maior.

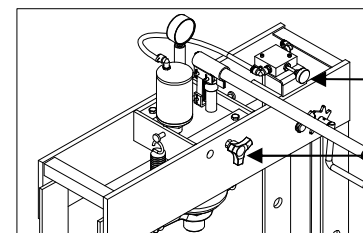
CONEXÃO DA REDE DE AR COMPRIMIDO



NOTA: O CONJUNTO LUBRIFIL NÃO ACOMPANHA O PRODUTO

PARA OBTER UM BOM FUNCIONAMENTO DO SISTEMA DE AVANÇO RÁPIDO, É NECESSÁRIO UMA REDE DE AR COM UMA PRESSÃO DE 8 BAR

- Para acionar o sistema Hidropneumático, verifique se o manípulo está fechado. Feito isso, pressione a válvula de acionamento para iniciar o funcionamento.

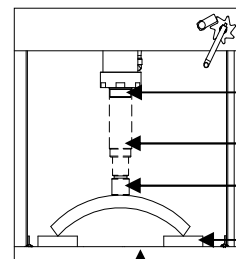


VÁLVULA DE ACIONAMENTO
MANÍPULO

- Para retornar o pistão apenas abra o manípulo indicado na imagem acima.

ATENÇÃO

DURANTE A REGULAGEM DO PROLONGADOR JAMAIS ULTRAPASSE A DISTÂNCIA DE SEGURANÇA QUE É DE **85 mm**



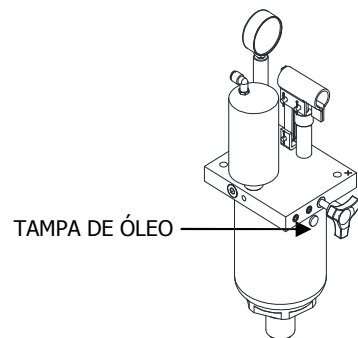
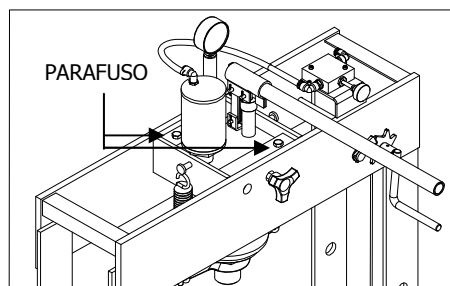
PISTÃO NO CURSO MÍNIMO
PISTÃO NO CURSO MÁXIMO
PROLONGADOR
SAPATA
MESA MÓVEL

MPH-30 HP	
Curso Máximo do Pistão	130 mm
Curso Máximo Com Prolongador	202 mm

TROCA DE ÓLEO

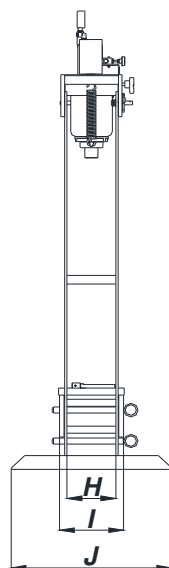
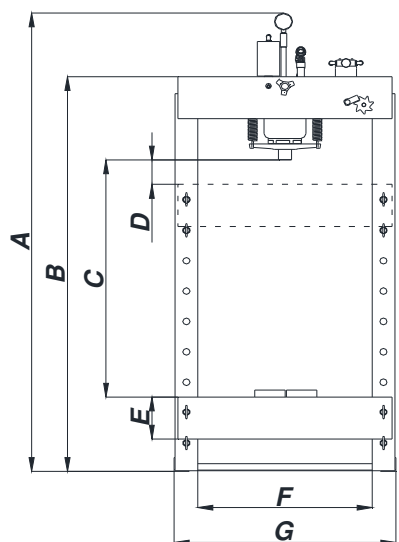
1. Primeiro retorne todo o pistão da prensa.
2. Retire os parafusos do suporte do hidráulico.
3. Retire o sistema hidráulico da estrutura da prensa.
4. Depois retire a tampa de óleo e deixe escorrer todo o óleo velho.
5. Inclua o óleo novo na medida especificada na lista de peças do sistema hidráulico. Feito isso basta recolocá-lo na prensa novamente.

Troque o óleo hidráulico a cada doze (12) meses



NÃO FAÇA MOVIMENTOS BRUSCOS COM O SISTEMA HIDRÁULICO PARA NÃO DESLOCAR NENHUM COMPONENTE DA BASE HIDRÁULICA

DIMENSÕES



MPH-30 HP	
A	1660 mm
B	1430 mm
C	858 *
D	90 *
E	152 mm
F	586 mm
G	744 mm
H	164 mm
I	216 mm
J	540 mm
PESO	122 Kg

* DIMENSÕES SEM PROLONGADOR

REMOVENDO O AR DO SISTEMA HIDRÁULICO

1. Abra o manípulo girando-o em sentido anti-horário.
2. Com o auxílio de um objeto pontiagudo, remova parcialmente a tampa de óleo, ou abra um espaço para passagem do ar, com cuidado para não danificar a tampa. OBS: se remover totalmente a tampa, para fixá-la novamente se tornará um processo muito difícil.
3. Acione o sistema hidráulico bombeando a alavanca dez vezes.
4. Feche o manípulo girando no sentido horário e acione a alavanca mais dez vezes com a tampa de óleo ainda aberta parcialmente. Se o pistão for acionado, feche a tampa de óleo e o processo estará concluído. Caso não tenha tido sucesso, repita a operação até que todo o ar presente no sistema hidráulico tenha sido removido.

REMOVENDO O AR DO SISTEMA HIDROPNEUMÁTICO

1. Abra parcialmente a válvula de vazão.
2. Acione a bomba pneumática pressionando a válvula de acionamento até que comece levemente a sair óleo permitindo assim que todo o ar saia de dentro do sistema, logo após o óleo sair, deligue a bomba.
3. Feche totalmente a válvula de vazão.
4. Acione a bomba novamente através da válvula de acionamento. Se o pistão for acionado, o processo estará concluído. Caso não tenha tido sucesso, repita a operação até que todo o ar presente no sistema hidráulico tenha sido removido.

